



## Sommaire

Édito	3
Le réseau des centres sociaux et des espaces de vie sociale	4
Portrait des centres sociaux	6
Portrait des espaces de vie sociale	7
Les habitants, une priorité	8
Des thématiques d'actions à chaque étape de la vie	9
Accueillir de manière inconditionnelle	10
Synthèse des nouvelles actions 2024	11
Bénévolat et parcours d'habitants	12
Des histoires qui illustrent la force des centres sociaux et des EVS	13
Centres sociaux et espaces de vie sociale : catalyseurs de dynamiques	14
Participation des habitants et des partenaires au renouvellement du projet social	16
Témoignages sur le projet social	17
Ancrage territorial	18
Faire réseau sur les territoires	19
Accès aux droits et aller-vers	20
Accès aux droits et actions hors les murs	21
Des équipes salariées au service d'un projet social de territoire	22
Problématiques RH	23
Ressources financières	24
Faire face aux difficultés économiques ou d'emploi	25
Les modes de contractualisation avec les partenaires institutionnels	26
Les financements complémentaires	27

## Édito

### Des idées locales aux actions concrètes : les habitants au cœur de l'animation de la vie sociale

Partout en France, les centres sociaux et les espaces de vie sociale sont des lieux d'engagement, d'initiative et de coopération. On y conçoit, on y décide, on y agit. Ce sont des lieux du quotidien, où se tiennent des activités pour les enfants, les jeunes, les familles, les seniors ; où prennent forme des projets autour du soutien à la parentalité, de l'accès aux droits, de la solidarité ou du lien inter-générationnel. Du diagnostic à la réalisation, les habitants s'impliquent dans des démarches utiles à leur territoire, soutenus par des bénévoles, des professionnels et des partenaires associatifs ou institutionnels qui conjuguent leurs ressources pour passer de l'idée à la concrétisation. Ces structures animent, jour après jour, une vie sociale fondée sur la participation, la solidarité et la confiance dans la capacité des habitants à agir ensemble.

Pour comprendre et valoriser ces dynamiques, l'Observatoire Senacs s'est construit comme un espace d'échange et d'observation unique entre institutions et acteurs de terrain. Porté conjointement par la Caisse nationale des allocations familiales et la Fédération des centres sociaux et socioculturels de France, il produit depuis douze ans des données comparables, à toutes les échelles – nationale, régionale et locale, en métropole comme en outre-mer. Cette base vivante éclaire les pratiques, alimente les échanges entre Caf, fédérations, collectivités et associations, et fournit à chacun des repères pour situer et renforcer son action.

L'édition 2025 s'inscrit dans cette continuité en mettant en lumière les données 2024, dans un contexte d'évolution des besoins sociaux et d'attentes renouvelées des habitants. Elle montre la capacité des centres sociaux et des espaces de vie sociale à maintenir leur présence sur les territoires, à accueillir, à accompagner et à créer du lien, y compris dans un environnement marqué par des contraintes de moyens, des difficultés de recrutement et des exigences administratives importantes. Les analyses économiques et organisationnelles rassemblées dans un bloc thématique dédié ont pour objectif de partager des points d'appui concrets et d'identifier les conditions qui permettent aux structures de continuer à agir.

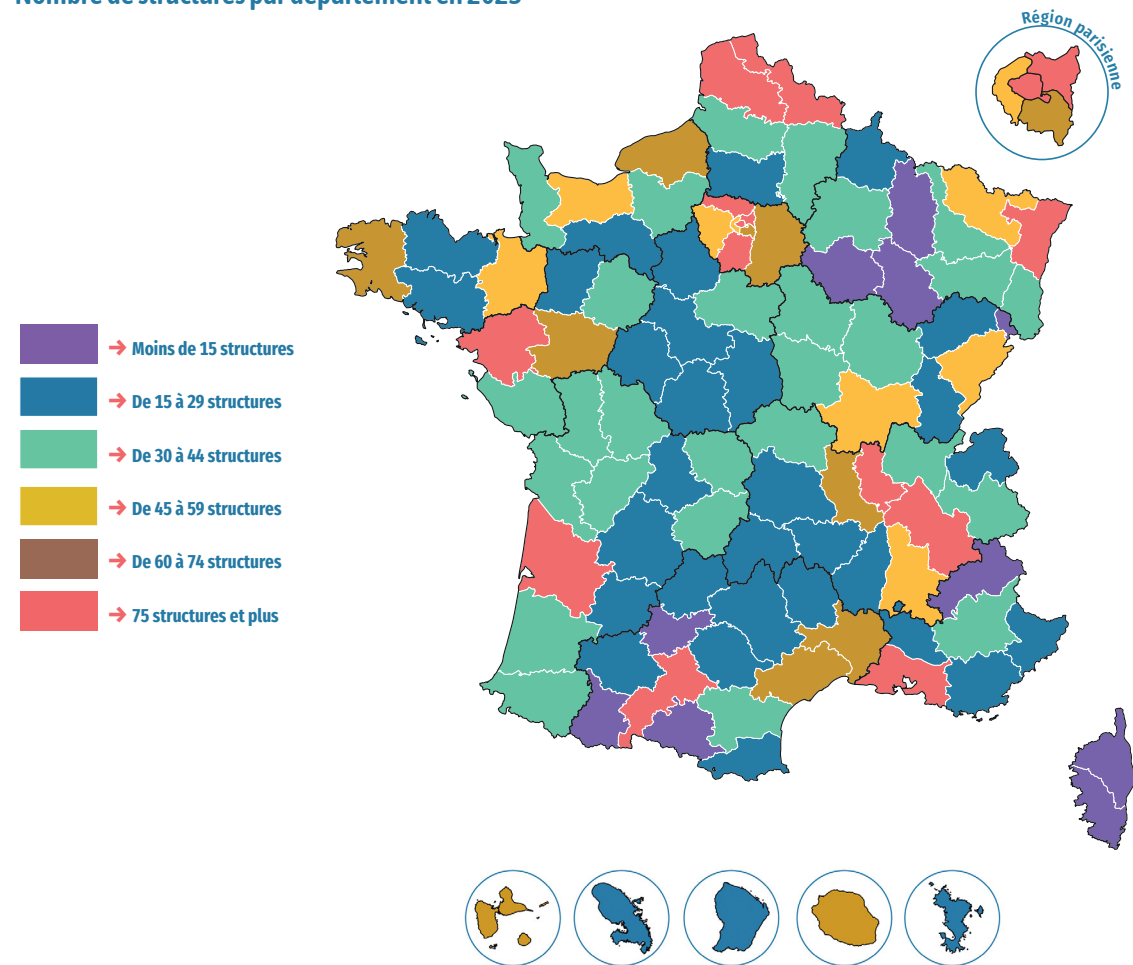
Cette édition souligne également ce qui fait la force et la singularité des centres sociaux et des EVS : une animation globale et une approche intégrée de la vie sociale, centrées sur la participation des habitants. Lieux d'accueil inconditionnel, d'écoute, d'expression et de coopération, ils reposent sur un principe simple : chacun, quelle que soit sa situation, peut contribuer à la construction collective de son territoire.

Ensemble, continuons à valoriser l'engagement des habitants et à transformer leurs idées en actions concrètes : c'est là, plus que jamais, le cœur battant de l'animation de la vie sociale.

## Le réseau des centres sociaux et des espaces de vie sociale



Nombre de structures par département en 2025

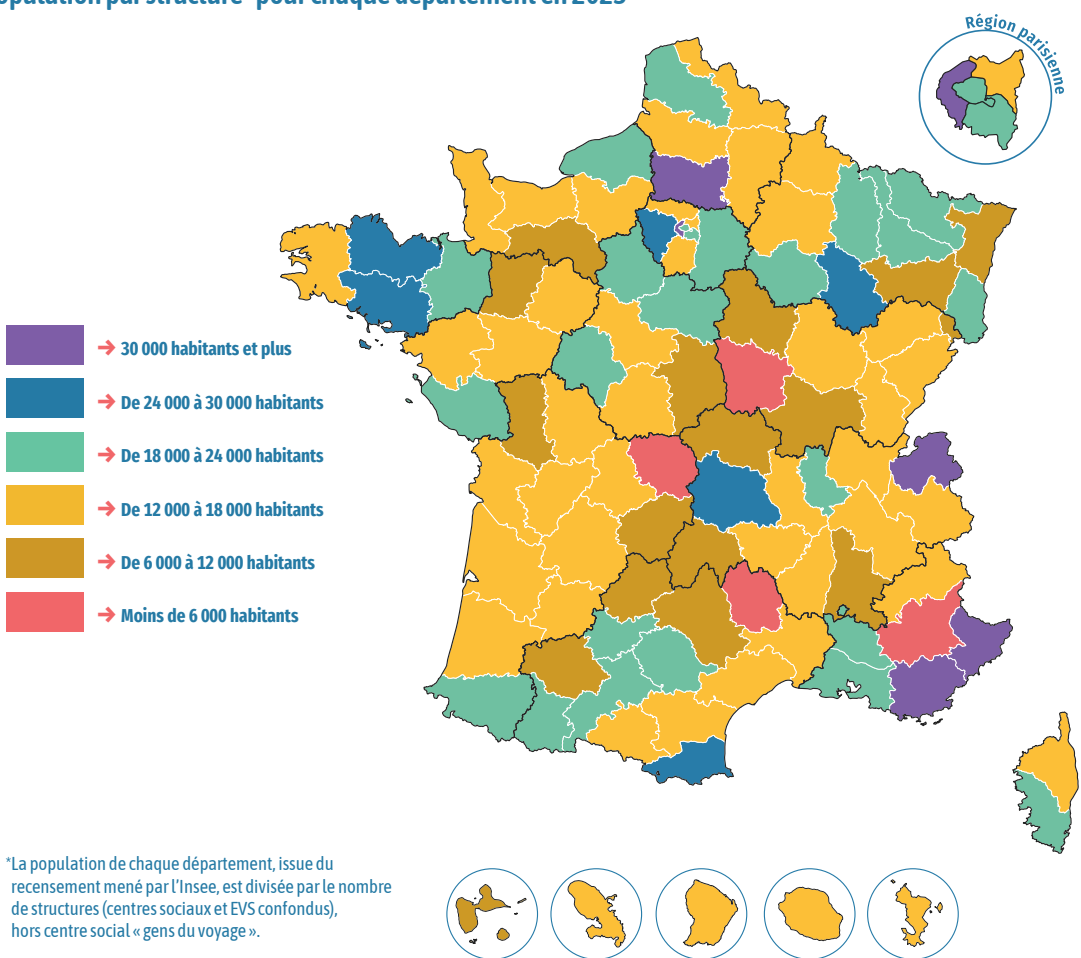


Données issues de l'enquête Senacs 2025 sur les données 2024

## Le réseau des centres sociaux et des espaces de vie sociale



Population par structure\* pour chaque département en 2025



\*La population de chaque département, issue du recensement mené par l'Insee, est divisée par le nombre de structures (centres sociaux et EVS confondus), hors centre social « gens du voyage ».

Données issues de l'enquête Senacs 2025 sur les données 2024

Portrait des centres sociaux

Mode de gestion :



Profil du territoire d'intervention :

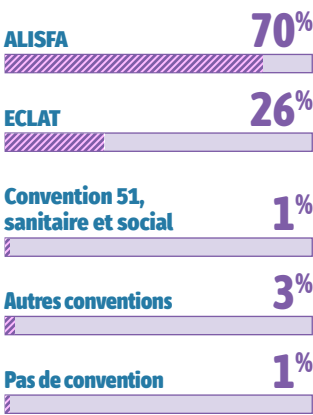


Géographie prioritaire :

- 47% situés sur un quartier prioritaire politique de la Ville (QPV)
- 9% situés en zone France ruralités revitalisation (ZFRR)

71% des centres sociaux sont adhérents à la Fédération des centres sociaux

Convention collective des centres sociaux associatifs :



Amplitude horaire d'ouverture :

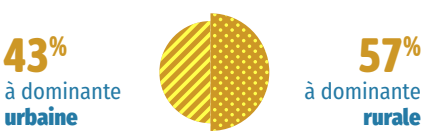


Portrait des espaces de vie sociale

Mode de gestion :



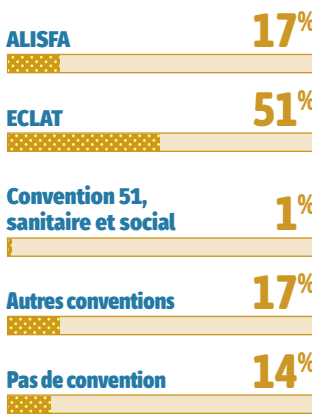
Profil du territoire d'intervention :



Géographie prioritaire :

- 21% situés sur un quartier prioritaire politique de la Ville (QPV)
- 19% situés en zone France ruralités revitalisation (ZFRR)

Convention collective des EVS associatifs avec salariés :



Amplitude horaire d'ouverture :





## Les habitants, une priorité

Ancrés dans leur territoire, les centres sociaux et espaces de vie sociale conçoivent leurs actions pour et avec les habitants, en adaptant leurs projets aux besoins de tous et en favorisant la participation de chaque tranche d'âge.

### Les centres sociaux

**6,14 millions**

de personnes touchées par l'action des centres sociaux

**2,79 millions**

→ habitants participant aux actions, projets et services

**2,67 millions**

→ habitants participant aux évènements portés par les structures

**0,68 million**

→ usagers des partenaires hébergés



### Les espaces de vie sociale

**2,11 millions**

de personnes touchées par l'action des EVS

**960 000**

→ habitants participant aux actions, projets et services

**1,02 million**

→ habitants participant aux évènements portés par les structures

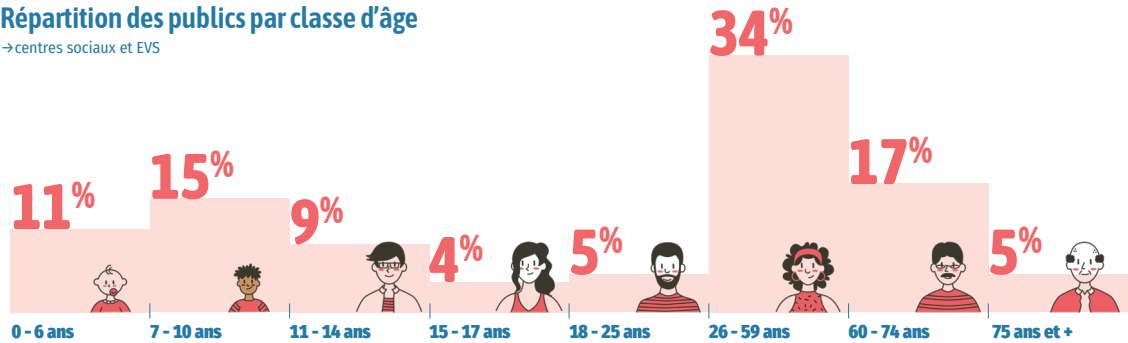
**130 000**

→ usagers des partenaires hébergés



### Répartition des publics par classe d'âge

→ centres sociaux et EVS



Les structures accueillent une proportion plus importante d'enfants de moins de 15 ans que celle observée dans la population française, ce qui témoigne de leur engagement vers le public cible familial (37 % dans les centres sociaux, 30 % dans les EVS, contre 17 % au niveau national).

## Des thématiques d'actions à chaque étape de la vie

Chaque structure de l'animation de la vie sociale porte un projet social centré sur la réponse aux besoins locaux repérés lors du diagnostic de territoire. Pour autant, la particularité de l'action menée par chaque structure ne réside pas tant dans les thématiques d'actions, qui sont pour beaucoup partagées, mais dans la méthode adoptée pour y répondre, fruit d'une construction partagée entre professionnels, bénévoles et habitants du territoire. De fait, on peut mettre en exergue un nombre important de thématiques partagées.

### Les centres sociaux portent :



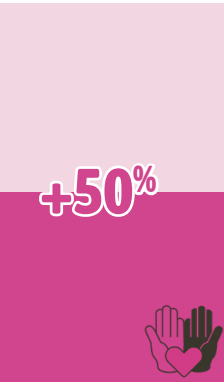
des actions sur les thématiques suivantes :

- Parentalité
- Accès aux loisirs
- Accès à la culture
- Citoyenneté et cohésion sociale
- Numérique
- Accès aux droits
- Lutte contre l'isolement



des actions sur les thématiques suivantes :

- Éducation
- Accès aux vacances
- Accès aux soins / Prévention santé
- Écologie et environnement
- Accès aux sports
- Solidarités



des actions sur les thématiques suivantes :

- Lutte contre les discriminations
- Insertion pro. et accès à l'emploi
- Lutte contre l'exclusion
- Apprentissage du français
- Mobilité / transport
- Lutte contre l'illettrisme
- Solidarité alimentaire



des actions sur les thématiques suivantes :

- Économie sociale et solidaire
- Logement / habitat
- Handicap (action dédiée)

## Accueillir de manière inconditionnelle

Les travaux du Laboratoire interdisciplinaire d'évaluation des politiques publiques (LIEPP) ont décrit en 2024 la posture d'accueil spécifique des centres sociaux et des EVS, fondée sur l'accueil bienveillant et la relation de proximité. Elle repose sur une interaction informelle et humaine entre professionnels et habitants, favorisant la confiance, la convivialité et le sentiment d'être considéré. Les salariés et les bénévoles en charge de l'accueil y développent un environnement sécurisant et non-jugeant, une grande disponibilité en temps et en écoute, ainsi qu'une présence émotionnelle qui permet aux habitants d'exprimer librement leurs besoins. Cette posture singulière soutient le bien-être, le lien social et le bon fonctionnement global des structures.

### Un projet d'accueil et d'écoute des habitants

**90%** des structures ont **formalisé un projet d'accueil** dans leur projet social.



→ **38%** des structures en ont fait un axe transversal de leur projet social (et 32% un axe spécifique).

**76%** des structures ont des temps dédiés lors des **réunions d'équipes** ou d'instance pour **partager les informations** issues des échanges informels avec le territoire.

**38%** des structures ont des **outils** d'écoute permettant de **formaliser les échanges informels** et de les reprendre en réunion d'équipe.

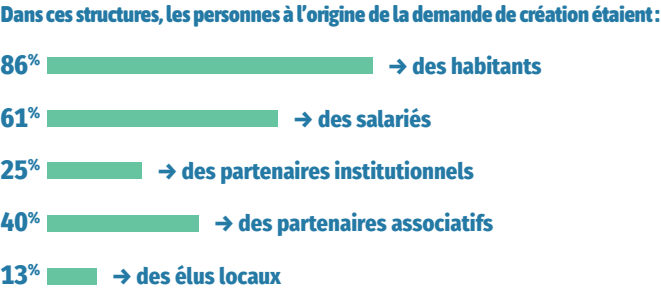
## Nouvelles actions

Chaque année, les structures développent de nouvelles actions, en cohérence avec les besoins émergents de leur territoire, identifiés à travers les échanges avec les habitants et les partenaires.

→ **3 080** nouvelles actions portées en 2024



### Répartition des actions selon le profil des personnes qui les ont initiées :



## Synthèse des nouvelles actions 2024

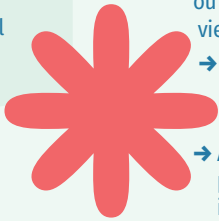
### Renforcer le lien social et la convivialité

- « Un sourire, un café » : accueil convivial hebdomadaire pour les habitants.
- Guinguette du Sanitas, bar associatif, repas partagés chez les habitants.
- Fête du bonheur, Festival des solidarités, Fête de quartier.



### Le développement des actions « aller-vers »

- Le triporteur de l'aller-vers ou Mirabelle, la caravane qui vient à votre rencontre.
- Bus social multifonctionnel et tournées d'accès aux droits.
- Animations hors les murs pendant l'été et ateliers itinérants.



### Accès aux droits, inclusion et solidarité

- Café des droits, Journées d'accès aux droits Caf.
- Ateliers numériques pour aider à l'utilisation des services en ligne.
- Partenariats avec la CPAM et France Services pour simplifier les démarches.
- Social Truck avec l'AFEV : accompagnement mobile sur le territoire.



### Transition écologique et alimentation durable

- Jardins partagés et potagers pédagogiques.
- Paniers solidaires et Gratiféria scolaire.
- Festival de la nature, Semaine de la biodiversité, ateliers éco-ménage.

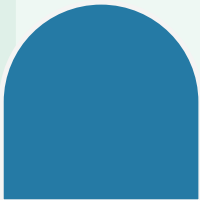
### Soutien à la parentalité et accompagnement familial

- Papothèque – Café des parents, animé par des mamans du quartier.
- Parent'aise et Parent'aide : accompagnement autour des difficultés parentales.
- Soirées des pères et week-ends répit parental.
- Ateliers parents-enfants : cuisine, éveil musical, bricolage.



### Culture et citoyenneté active

- Fresques participatives et théâtre forum.
- Ateliers d'écriture et de lecture intergénérationnels
- Court-métrages et podcasts jeunes citoyens.



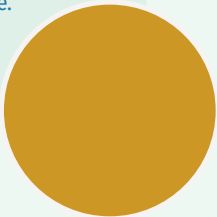
### Bien-être, santé et seniors

- Cap bien-être seniors, Ateliers équilibre et mémoire.
- Yoga du rire, sophrologie, Qi gong sur chaise.
- Club Si Séniors et séjours bien vieillir.



### Jeunesse et engagement citoyen

- Conseil municipal des jeunes et Lab'Citoyen.
- Chantiers jeunes solidaires, stages BAFA, podcasts et projets radio.
- Festi'Jeunes et projets sportifs autour des JO 2024.



### Intergénération et solidarité

- Connectons les générations : jeunes en EHPAD.
- A table les petits et grands : repas intergénérationnel.
- Olympiades des familles et chorales communes.

## Bénévolat et parcours d'habitants

Les centres sociaux et les EVS constituent un vivier d'engagement citoyen avec près de 215 000 bénévoles impliqués au quotidien dans les structures. Les bénévoles sont au cœur de la vie de ces lieux, apportant leur engagement et leur énergie au service du collectif. Ensemble, salariés et bénévoles portent un projet commun fondé sur la solidarité et la participation citoyenne.

### Un engagement bénévole valorisé sous toutes ses formes

**135 700** bénévoles  
impliqués au total  
dans les centres sociaux



40% dans les activités de façon **régulière**  
39% dans les activités de façon **ponctuelle**  
21% dans le **pilotage** du centre social

**79 900** bénévoles  
impliqués au total  
dans les EVS



37% dans les activités de façon **régulière**  
42% dans les activités de façon **ponctuelle**  
21% dans le **pilotage** de l'EVS

**3 440** ETP de bénévolat  
→ **41 heures**/an/bénévole (moyenne)



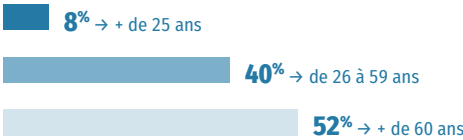
**2 050** ETP de bénévolat  
→ **41 heures**/an/bénévole (moyenne)



### Répartition des bénévoles :



### Répartition des bénévoles par classe d'âge :



### Un parcours habitants formalisé

**47%**  
des structures  
ont adopté la notion  
de parcours habitants  
dans leur projet social.



Porte d'entrée des bénévoles dans la structure :

**21%**  
via des services  
individuels

**50%**  
via des actions  
collectives

**27%**  
démarche active  
par envie de  
s'engager

## Des histoires qui illustrent la force des centres sociaux et des EVS



**Serge et Claudie : du besoin d'aide à une implication collective**  
→ Centre social et culturel, Lassigny - 60  
« Nous avons poussé la porte du centre social et culturel pour une aide administrative. Nous y avons trouvé bien plus : un lieu convivial, où nous avons découvert le café senior, les repas partagés et les animations de quartier. De fil en aiguille, nous sommes devenus bénévoles, investis dans la cuisine et dans l'organisation des événements. Aujourd'hui, nous participons aussi aux réflexions collectives pour imaginer l'avenir du centre. »

**M<sup>me</sup> A : de l'accompagnement à la parentalité à l'action collective**  
→ Centre socioculturel du Langensand, Haguenau - 67  
Venue au départ pour un atelier parentalité, M<sup>me</sup> A a peu à peu participé à des ateliers cuisine et à des sorties familles. Ces expériences lui ont permis de rompre son isolement et de retrouver confiance. Encouragée par les professionnels, elle a suivi une formation en français, puis s'est engagée comme bénévole dans l'organisation d'activités familles.



**Un lieu de répit et de reconnexion... et d'engagement**  
→ Maison des familles La Mosaïque, Plaisir - 78  
Âgée de 48 ans, une habitante confrontée à l'isolement dû à son invalidité et à des difficultés familiales a trouvé, au sein du centre social, un véritable lieu de répit et de reconnexion. (...) Animée par l'envie de redonner ce qu'elle avait reçu, elle s'est engagée comme bénévole. Elle partage aujourd'hui ses talents culinaires et de jardinage, créant des moments de convivialité et de partage. »



**Un tremplin vers un projet personnel**  
→ Maison d'animation et de proximité, Manosque - 04  
M<sup>me</sup> X, réfugiée iranienne, a d'abord bénéficié d'un accompagnement administratif et linguistique. Elle a ensuite participé à des ateliers collectifs, a développé un projet autour de ses compétences en cuisine et soins esthétiques, et a intégré un chantier d'insertion. Aujourd'hui, elle prépare la création de sa propre activité, tout en restant engagée dans les actions collectives du centre social.

**Les "3R" : quand la passion devient entraide**  
→ Centre social Alfred de Vigny, Voisin-le-Bretonneux - 78  
Trois habitants passionnés d'informatique se sont rencontrés lors d'un café des bénévoles. De leur rencontre est né un atelier d'entraide numérique pour initier les seniors aux tablettes et ordinateurs. Ce projet a grandi, accueillant de nouveaux bénévoles, et a transformé leurs propres parcours : l'un a créé son entreprise, un autre a rejoint le bureau du centre, et tous continuent d'accompagner les habitants chaque semaine.



Centres sociaux et espaces de vie sociale :  
catalyseurs de dynamiques

Les centres sociaux et les  
espaces de vie sociale sont des  
**lieux d'accueil, de rencontre et  
d'expérimentation.**

Au-delà d'une simple offre de  
services, ils créent les conditions  
de la **solidarité, de la citoyenneté  
et de l'émancipation collective.**

Leur **animation globale** s'appuie  
sur une approche transversale :  
→ **accueil, écoute, engagement,  
coopération, adaptation** aux  
évolutions du territoire.



UNE DYNAMIQUE COLLECTIVE

Ces principes, complémentaires et  
indissociables, font des centres sociaux :  
→ des **catalyseurs de dynamiques locales**,  
→ des **espaces d'apprentissage collectif**,  
→ et des **leviers d'innovation sociale**.

## Participation des habitants et des partenaires au renouvellement du projet social

Le projet social de territoire est le document socle des structures d'animation de la vie sociale. Il est co-construit entre les habitants, les professionnels et les partenaires, fondé sur des valeurs de solidarité, de citoyenneté et d'émancipation collective.

➔ **45%** des structures ont renouvelé leur projet social depuis début 2023



### Des habitants impliqués

Les habitants ont été largement impliqués et associés dans ces renouvellements :



95%

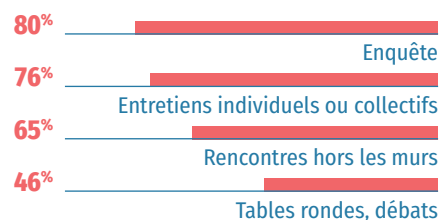
➔ dans la phase d'évaluation du précédent projet ou dans la phase de diagnostic



77%

➔ dans le travail de co-construction du projet

Modes d'association ou de consultation :



**283 000** habitants concernés (consultés ou associés)



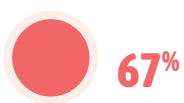
### Des partenaires impliqués

Les partenaires ont également été associés :



90%

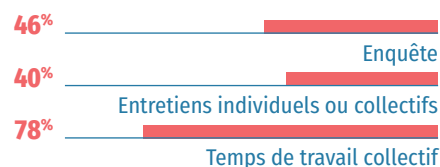
➔ dans la phase d'évaluation du précédent projet ou dans la phase de diagnostic



67%

➔ dans le travail de co-construction du projet

Modes d'association ou de consultation :



**8** associations locales associées en moyenne



➔ Le profil des partenaires associés dépend des dynamiques locales et des besoins des habitants. Outre les institutions (Caf, collectivités locales...), les structures enrichissent leurs travaux par le regard d'acteurs locaux qui interviennent auprès de publics spécifiques (petite enfance, enfance, jeunesse, handicap...) et des associations locales.

National ➔

## Témoignages sur le projet social

Le renouvellement du projet social constitue à la fois une obligation réglementaire Caf et un processus mobilisateur qui engage habitants, bénévoles, salariés, partenaires et élus. Il vise à réinterroger les pratiques existantes, adapter les actions aux besoins évolutifs du territoire, clarifier les priorités, valoriser l'utilité sociale de la structure et dynamiser la participation citoyenne.

### Effets positifs observés :

- ➔ Cohésion d'équipe renforcée, clarification des rôles, montée en compétences.
- ➔ Implication accrue des habitants, émergence de nouveaux bénévoles.
- ➔ Renforcement des partenariats, meilleure lisibilité externe.
- ➔ Adaptation des actions
- ➔ Mise en place d'outils de pilotage : feuille de route, plans d'action, évaluation continue.



### Axes d'améliorations envisagés

- ➔ Alléger la charge administrative.
- ➔ Renforcer la mobilisation des publics éloignés.
- ➔ Pérenniser les ressources.
- ➔ Mieux articuler les démarches (CTG / projet social).
- ➔ Préférence pour un renouvellement tous les 5 ans avec bilan à mi-parcours.



### Exemples de méthodes inspirantes

- ➔ **Théâtre participatif** : utilisé pour faire émerger la parole des habitants sur des sujets sensibles (exclusion, parentalité, précarité).
- ➔ **Vote au jugement majoritaire** : méthode démocratique pour prioriser les projets avec les habitants.
- ➔ **Nappes tournantes et boîtes à idées** : outils ludiques pour recueillir les besoins dans des lieux informels (marchés, fêtes de quartier).



« Nous avons mis 12 mois pour faire naître un projet tous ensemble et nous devons le faire grandir ces 4 prochaines années... Il est précieux, continuons de le préserver ! »

Membre du comité de pilotage (centre social Jean Moulin, Le Pont-de-Claix - 38)



« Ce projet social est notre livre de chevet pour ne pas faire n'importe quoi et se rappeler nos engagements envers les habitants et les partenaires. »

Responsable associatif (Maison des initiatives sociales, Brignoles - 83)



## Ancrage territorial

Ancrés dans leurs territoires, les centres sociaux et espaces de vie sociale soutiennent et dynamisent la vie locale. En favorisant les initiatives d'habitants et en accompagnant la vie associative, ils jouent un rôle central dans l'animation de la vie locale. Leur action repose sur un diagnostic partagé avec les habitants et les partenaires, et s'inscrit dans des dynamiques collectives qui consolident les réseaux institutionnels, associatifs et économiques. Véritables moteurs de coopération, ils contribuent à la naissance de projets, au développement de partenariats et à la structuration de réseaux, renforçant ainsi la vitalité sociale et citoyenne des territoires.

### Soutenir et animer la vie locale

**16 750**  
initiatives d'habitants ou collectifs d'habitants soutenues



→ **79 000** habitants impliqués

**54 000**  
événements locaux portés ou accompagnés par les structures



#### → Centres sociaux

**44 100**  
associations accueillies par les centres sociaux



→ dont **44%** pour une fonction ressources ou partenariat

**940**  
associations ou entreprises nées d'un accompagnement d'un centre social en 2024

### Faire réseau sur les territoires

**89%**  
des structures impliquées dans des contrats ou projets liés aux politiques locales.

**75%**  
impliquées dans une CTG (convention territoriale globale).

**49%**  
impliquées dans un PEDT (projet éducatif territorial).

**67%**  
animent des dynamiques partenariales sur leur territoire.

**36%**  
animent des réseaux d'acteurs associatifs, entreprises, ESS.

**19%**  
animent des dispositifs ou des politiques locales.

**31%**  
animent des réseaux hybrides intégrant des habitants, des élus ou des professionnels.

**94%**  
co-portent des actions ou des projets avec d'autres structures du territoire.  
→ dont **67%** au moins 1 fois par trimestre

## Faire réseau sur les territoires

Les centres sociaux et espaces de vie sociale tissent chaque jour un réseau vivant d'acteurs, d'habitants, d'associations et d'institutions. Cette dynamique partenariale se déploie dans des projets concrets qui font du maillage territorial un levier central de l'action des structures. En 2024, les centres sociaux et EVS ont co-porté des milliers d'actions collectives avec une diversité de partenaires : collectivités, institutions, associations, bailleurs, habitants...

### Collectivités locales

Contributions aux politiques locales, conseil citoyen et de quartier, animations intergénérationnelles, fêtes de quartier : les communes, intercommunalités et services jeunesse ou culture soutiennent la vie locale et la participation des habitants.



### Institutions & opérateurs publics

CAF, ARS, MSA, Éducation nationale ou France Travail accompagnent des actions sur la parentalité (REAAP, cafés parents), la santé (Octobre Rose, forums bien-être) ou l'emploi (forums, chantiers jeunes).



### Associations & réseaux locaux

Des restos du Cœur à la LPO, en passant par les collectifs culturels, associations sportives ou écologiques : les partenariats nourrissent des initiatives autour de la solidarité, de la culture, de la citoyenneté et de l'environnement.



### Bailleurs sociaux

Avec les bailleurs, les structures animent les pieds d'immeubles, développent des jardins partagés, mènent des projets "quartiers propres" et renforcent le lien social dans les résidences.



### Habitants & collectifs citoyens

Groupes de parents, jeunes, seniors ou bénévoles coaniment fêtes, ateliers ou chantiers participatifs. Ces coopérations font des habitants de véritables acteurs du territoire.

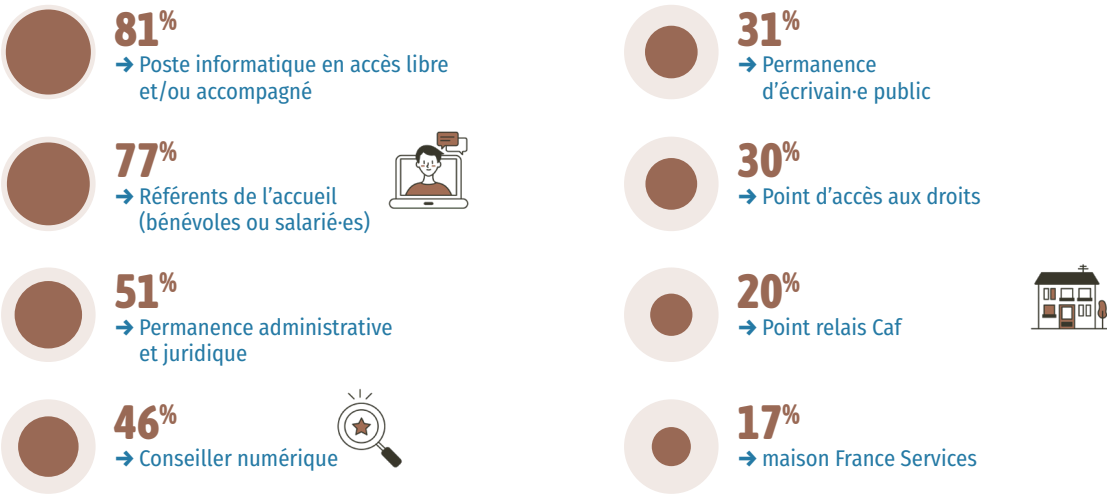


## Accès aux droits et aller-vers

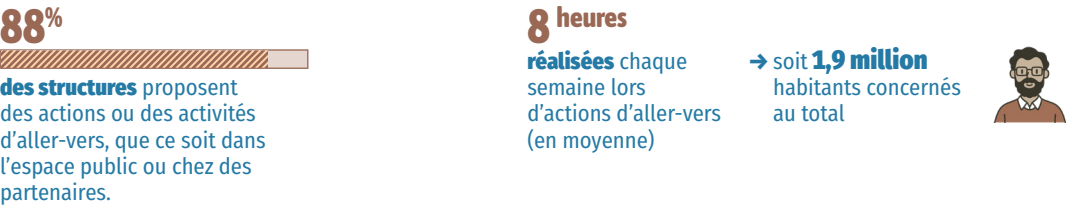
Les centres sociaux et les EVS s'affirment comme des acteurs de proximité incontournables pour garantir l'accès aux droits et renforcer le lien social, en allant à la rencontre des habitants là où ils vivent.



### Les moyens mobilisés



### Toucher la population du territoire en développant l'aller-vers



→ Ces actions peuvent prendre la forme d'évènements locaux, d'animation de rue ou chez un partenaire, d'animation de débats dans l'espace public ou encore de porte-à-porte.

## Accès aux droits et actions hors les murs



**Entraide numérique**  
→ Centre social Belle Rive, Saintes - 17  
« Je restais chez moi devant mon ordinateur. Mon assistante sociale m'a orienté vers Belle Rive pour le numérique. Au début j'hésitais à y aller. Maintenant, je sors pour aider d'autres personnes dans les ateliers informatiques. À Belle Rive, j'ai retrouvé une vie sociale, des gens, de la confiance. Je me sens mieux quand j'en repars. »



**Une famille rencontrée par l'errance**  
→ MDH centre-ville, Grenoble - 38  
La famille D.B a été accueillie il y a 3 ans dans le quartier après une situation d'errance. Elle a été accompagnée pour un logement, des démarches de santé scolaire et orientée vers accompagnement scolaire et d'écrivain public. Grâce à la médiatrice famille et au conseiller numérique, la famille a recréé du lien et participe désormais aux sorties familiales et aux événements du quartier. "J'adore la Maison des Habitants. Les personnes qui travaillent ici ont beaucoup de respect pour nous."



**Une maman isolée rencontrée lors d'un café parents itinérant**  
→ Centre social l'EPI - UFCV, Guillaume - 04  
Cette maman solo, rencontrée au café des parents itinérant, a évoqué ses difficultés financières. La référente famille l'a orientée vers la salariée en charge de l'accès aux droits. Un dossier de surendettement a été constitué et validé. L'équipe a assuré un accompagnement hors les murs avec livraison des colis alimentaires. Cette action illustre pleinement l'importance de la dynamique d'aller-vers dans un territoire rural isolé.

**M<sup>me</sup> Z., de l'action hors les murs à l'engagement**  
→ Centre social d'animation (CeSAM), Miribel - 01  
M<sup>me</sup> Z. a découvert le centre social grâce à une animation hors les murs. Venue d'abord pour un lieu d'accueil enfants-parents, elle a peu à peu participé à des ateliers et des sorties. Aujourd'hui, elle est administratrice et dit : "Le lien, c'est ce qui change tout. On se sent moins seul, et on ose plus."

**M<sup>me</sup> D., de la régularisation à la participation active**  
→ Ma Service Plus, Sainte-Anne - 971  
M<sup>me</sup> D., mère de famille d'origine haïtienne, est venue pour régulariser une rupture de droits de prestations familiales liée à sa carte de séjour. Ne maîtrisant pas bien la langue et sans véhicule, elle se sentait isolée. Après ce premier contact administratif ayant permis la régularisation de sa situation, elle a rejoint un atelier cuisine parent-enfant, puis a animé elle-même un atelier autour d'une recette traditionnelle de son pays. Elle participe aujourd'hui à l'organisation d'événements intergénérationnels.

**Un tremplin vers un projet personnel**  
→ Maison d'animation et de proximité, Manosque - 04  
M<sup>me</sup> X, réfugiée iranienne, a d'abord bénéficié d'un accompagnement administratif et linguistique. Elle a ensuite participé à des ateliers collectifs, a développé un projet autour de ses compétences en cuisine et soins esthétiques, et a intégré un chantier d'insertion. Aujourd'hui, elle prépare la création de sa propre activité, tout en restant engagée dans les actions collectives du centre social.

## Des équipes salariées au service d'un projet social de territoire

Les centres sociaux et les espaces de vie sociale sont des acteurs économiques importants à l'échelle locale ; ils participent à la dynamique d'emploi des territoires.

### Les centres sociaux

63 130  
salariés

→ 30 140 ETP



18 450  
stagiaires

1 600  
services civiques

26,2  
salariés en moyenne

→ 12,5 ETP



51%  
des salariés disposent  
d'un contrat type CDI

→ Ils représentent  
76% des ETP

41%  
des centres sociaux ont un ou plusieurs  
salariés avec un financement FONJEP (État).

96%  
des centres sociaux  
disposent d'un  
référént famille.

67%  
des centres sociaux  
disposent d'un  
référént jeunesse.

91%  
des centres sociaux  
ont un ou plusieurs salariés  
qui ont suivi une formation en 2024.



→ 3 060 salariés ont  
reçu une formation  
qualifiante.

→ 14 250 salariés ont  
reçu une formation non  
qualifiante.

### Les espaces de vie sociale

9 620  
salariés

→ 4 890 ETP



3 990  
stagiaires

930  
services civiques

5,4  
salariés en moyenne

→ 2,7 ETP



65%  
des salariés disposent  
d'un contrat type CDI

→ Ils représentent  
74% des ETP

92%  
des EVS disposent  
d'au moins 1 salarié.



## Problématiques RH

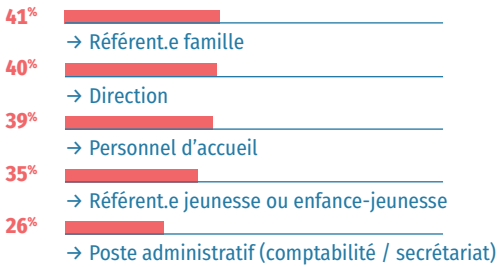
Les centres sociaux et les EVS font face aujourd'hui à des défis RH majeurs, marqués par une augmentation des vacances de postes et des difficultés croissantes de recrutement. Le renouvellement du personnel s'avère complexe, entre départs non remplacés et attractivité en baisse. Ces tensions fragilisent les équipes et impactent la capacité des structures à agir sur leur territoire.

58%

des structures ont connu des renouvellements  
de personnel entre 2022 et 2024 sur au moins  
un des postes clés.



### Précisions sur les postes renouvelés pour les structures concernées :



Les centres sociaux municipaux et associatifs sont touchés de façon assez similaire par les vacances de poste. Mais ils sont inégaux sur les moyens pour pallier les absences : les structures associatives font régulièrement appel à des prestataires, quand les structures municipales utilisent presque exclusivement la réorganisation de l'équipe en interne.

Les centres sociaux situés en territoire urbain (et a fortiori ceux situés en Quartier Prioritaire de la politique de la Ville) sont impactés plus fortement par les vacances de postes que les centres sociaux situés en territoires ruraux. Même chose en matière de renouvellement de personnel, les centres sociaux situés en territoire urbain sont également plus touchés.

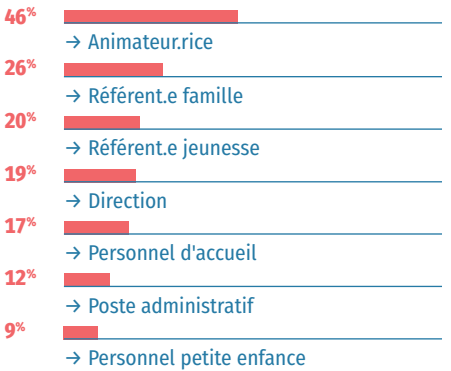
32% des centres sociaux disposant d'un EAJE ont connu au moins une vacances de poste de personnel petite enfance en 2024. Dans plus de la moitié des cas, il s'agit de vacances de poste de plus de 6 mois.

34%

des structures ont connu des vacances de poste  
en 2024.



### Précisions sur les postes concernés par des vacances pour les structures concernées :



### Répartition des vacances de poste selon la durée :



Ressources financières

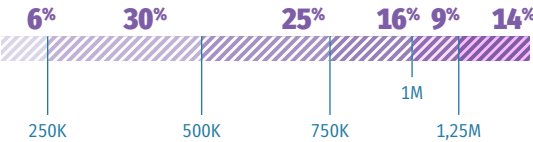
Les centres sociaux et espaces de vie sociale s'appuient sur une diversité de ressources financières pour mener à bien leurs projets. Ces financements, issus de la Caf, des collectivités locales, de l'État et de la participation des habitants, permettent de maintenir un équilibre souvent fragile mais essentiel à leur fonctionnement.

Les centres sociaux

→ budget global

1,75 milliard € → 730 300 € de budget moyen

Répartition des centres sociaux par budget (€):



68% part du budget des centres sociaux consacrée à la masse salariale (moyenne)

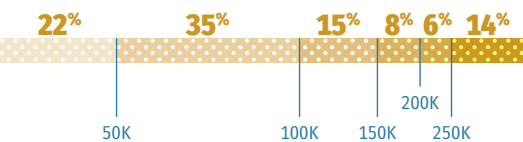


Les espaces de vie sociale

→ budget global

234 millions € → 130 300 € de budget moyen

Répartition des EVS par budget (€):

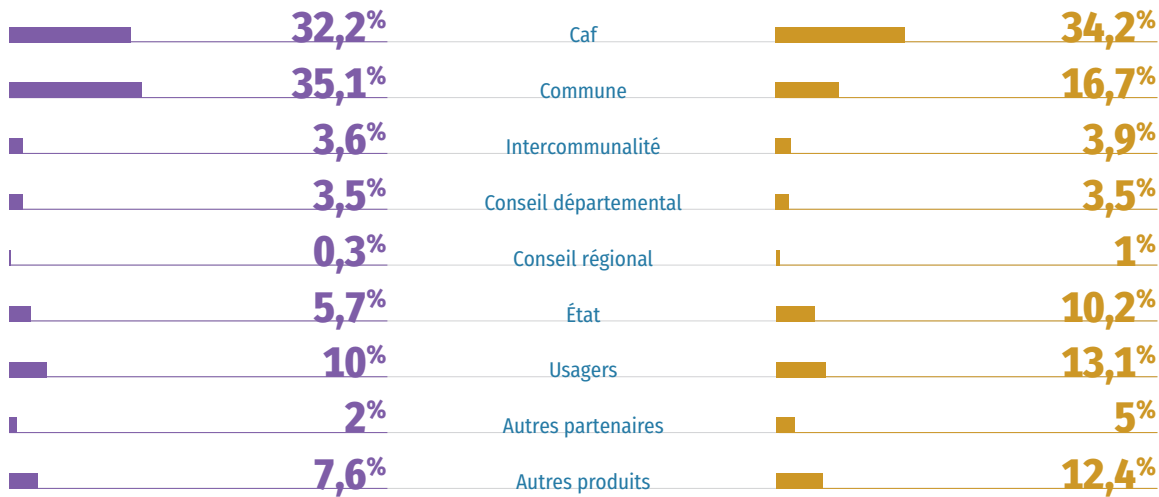


58% part du budget des EVS consacrée à la masse salariale (moyenne)



Répartition des financements

↓ Centres sociaux



Faire face aux difficultés économiques ou d'emploi

Dans un contexte économique tendu, de nombreuses structures doivent composer avec une diminution des financements et une hausse des contraintes budgétaires. Ces tensions impactent leur capacité d'action et les obligent à repenser leurs modes d'organisation, leurs partenariats et leurs priorités. Elles témoignent aussi de la capacité d'adaptation des structures, qui cherchent à maintenir leur engagement auprès des habitants.

Les conséquences sur l'organisation interne



46% des structures ont modifié leur organisation interne pour des raisons de moyens (financiers ou RH) en 2024.

- 57% → Réaffectation interne de personnels
- 6% → Licenciement
- 35% → Non renouvellement de CDD ou de départ
- 13% → Recrutement sur des contrats courts plutôt que longs
- 25% → Appel à des prestations externes (pour des activités, des tâches administratives ou de l'appui au pilotage)
- 49% → Appel à des ressources bénévoles (sur des tâches habituellement effectuées par un.e salarié.e)
- 11% → Mutualisation de fonctions avec d'autres

Les conséquences sur les activités



35% des structures ont modifié leur activité pour des raisons de moyens (financiers ou RH).

- 18% → Fermeture estivale ou pendant des vacances
- 43% → Réduction d'une activité
- 19% → Arrêt d'une activité ou d'un secteur
- 16% → Réduction du périmètre des actions
- 26% → Répercussion sur les tarifs aux adhérents
- 3% → Reprise d'un secteur par la collectivité ou un autre partenaire
- 20% → Mutualisation de moyens
- 26% → Redéfinition des priorités sur les relations partenariales (ratio temps / financement...)

## Les modes de contractualisation avec les partenaires institutionnels

Pour mettre en œuvre leurs projets sociaux sur les territoires, les structures d'animation de la vie sociale sont reconnues et financées par une diversité d'acteurs institutionnels et territoriaux. Un des principaux facteurs de la stabilité de leur modèle économique tient dans leur capacité à contractualiser de façon durable avec ces institutions (conventions annuelles ou pluriannuelles d'objectifs et de moyens bipartites ou multipartites). En parallèle, l'action locale et les besoins des habitants impliquent de la flexibilité et le recours à des modes de contractualisation plus ponctuels, comme les demandes de subventions exceptionnelles ou les appels à projets.

### Modes de contractualisation avec les partenaires institutionnels pour les centres sociaux

	Convention pluriannuelle d'objectifs et de moyens	Convention annuelle d'objectifs et de moyens	Marchés publics ou délégation de service public	Aucune convention
→ Commune	43%	28%	4%	32%
→ Intercommunalité	17%	16%	2%	67%
→ Caf	92%*	17%	1%	0
→ Département	20%	27%	1%	54%
→ Région	4%	9%	1%	86%
→ État	24%	24%	2%	54%
→ CARSAT-CNAV	9%	9%	0	81%
→ MSA	11%	11%	0	78%

\*L'agrément centre social prend la plupart du temps la forme d'une convention pluriannuelle d'objectifs et de moyens, mais peut dans certains cas spécifiques prendre la forme d'une convention annuelle d'objectifs et de moyens. En complément de l'agrément, des conventions annuelles sur des activités spécifiques existent entre Caf et centres sociaux.

### Part des produits des centres sociaux issus d'appels à projets ou subventions : (exceptionnelles ou sur actions) en 2024 par financeur

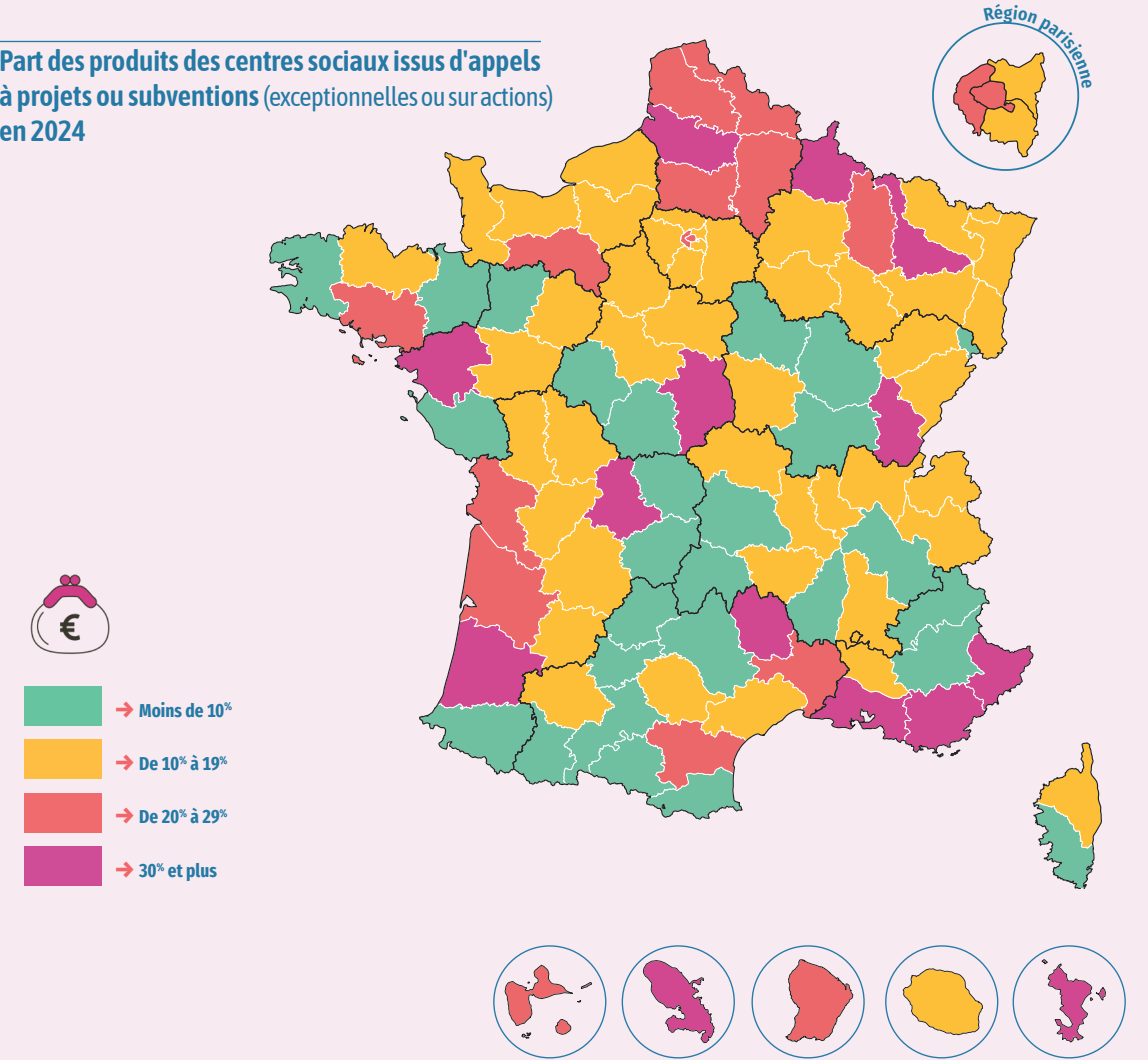
Caf → 69%	Région → 21%	ARS → 11%
Commune → 37%	État → 49%	Fonds européen → 6%
Intercommunalité → 24%	CARSAT / CNAV → 18%	Fondation → 17%
Département → 44%	MSA → 19%	Autres fonds privés / Entreprises → 12%

## Les financements complémentaires

Les financements complémentaires, tels que les subventions annuelles ou les appels à projets, occupent une place croissante dans l'économie des centres sociaux. S'ils offrent une certaine flexibilité et soutiennent des initiatives nouvelles, leur caractère ponctuel et incertain fragilise la stabilité des structures. Leur gestion mobilise également beaucoup de temps et d'énergie de la part des équipes, au détriment parfois du cœur des actions menées auprès des habitants.



### Part des produits des centres sociaux issus d'appels à projets ou subventions (exceptionnelles ou sur actions) en 2024





## COORDINATION NATIONALE

**Un projet co-porté par la CNAF, la FCSF et leurs réseaux.**

Caisse Nationale des Allocations Familiales - CNAF

→ *Éric Desroziers, Nassabia Petit et Évelyne Lebossé-Couët*

Fédération des centres sociaux et socioculturels de France -

FCSF → *Anne Fleury-Raemy*

Caisse d'Allocations Familiales du Rhône - Caf du Rhône

→ *Élisabeth Caron et Gaëlle Buisset*

Union Régionale Auvergne Rhône Alpes Centres Sociaux -

AURACS → *Fabrice Gout*Coordinateur national → *Alexis Gruyer*Coordination - Secrétariat de rédaction → *Agnès Bureau*Graphisme → *Tip! - Thibault Pilard*

## PROJET SENACS

**Expérimentation locale au démarrage (Rhône-Alpes), l'Observatoire SENACS - Système d'Échanges National des Centres Sociaux - rend compte depuis plus de 10 ans des activités et de l'organisation des centres sociaux et des espaces de vie sociale pour l'ensemble des territoires, départements et régions en métropole et Outre-Mer.**

Animé localement par les Caf et les Fédérations locales ou Unions régionales des centres sociaux, SENACS est un outil partagé au service de la valorisation et de l'engagement des structures de l'animation de la vie sociale. Coordonné à l'échelle nationale, l'Observatoire appuie ses résultats et ses productions sur la base d'une enquête annuelle, diffusée à l'ensemble des presque 2 400 centres sociaux et 1 700 EVS. Couvrant les grands pans de la vie et des réalisations des structures, cette enquête contribue à qualifier leur impact sur les territoires.

Selon le principe de savoir « compter autrement » et « ne pas tout compter » (tel qu'inspiré du regard du philosophe Patrick Viveret), l'Observatoire se donne ainsi l'ambition d'éclairer et d'apprécier la valeur de structures « en contexte » impliquées pour répondre aux défis de notre société.

Consulter les publications et données de SENACS :

→ [www.senacs.fr](http://www.senacs.fr)

**Suivre l'actualité de SENACS sur LinkedIn** - page

Senacs - Observatoire des centres sociaux et des EVS



Nous contacter :  
[animation.senacs@gmail.com](mailto:animation.senacs@gmail.com)



**PROJET** → édition 2025



Système d'Échanges National des Centres Sociaux



→ [www.senacs.fr](http://www.senacs.fr)